

TAILLE

34-48

DIFFICULTÉ



BLAKE HACK

Hack du patron Blake : Blake change de look !

Le pull Blake avec ses manches longues et son col montant vous plait déjà beaucoup ...nous avons décidé de vous offrir notre nouvelle interprétation du patron Blake, pour lui donner un tout nouveau look, tout en conservant l'ADN du modèle original !

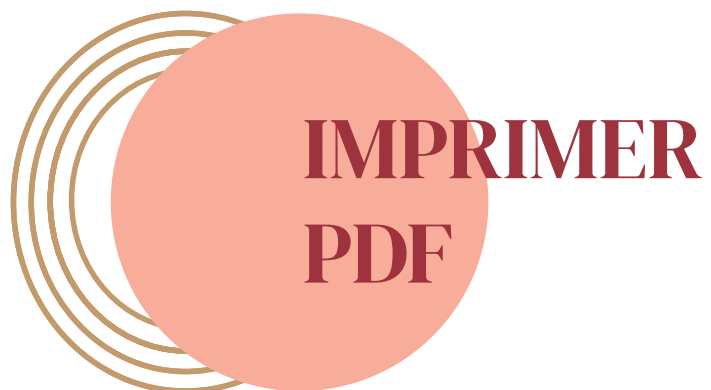
- Ce hack de Blake propose désormais un col rond, plus doux et plus casual, parfait pour les beaux jours ou pour un style plus décontracté.

- Les manches restent identiques dans leur forme, mais nous les avons raccourcies, pour une allure plus légère et facile à porter au quotidien.

- Et pour encore plus de flexibilité, vous pouvez choisir de terminer les manches avec ou sans élastique selon le rendu souhaité : un fini plus ajusté ou plus fluide.

Avec ce hack, Blake devient un modèle modulable, qui s'adapte à vos envies et aux saisons. C'est l'occasion parfaite de redécouvrir ce patron sous un nouveau jour !



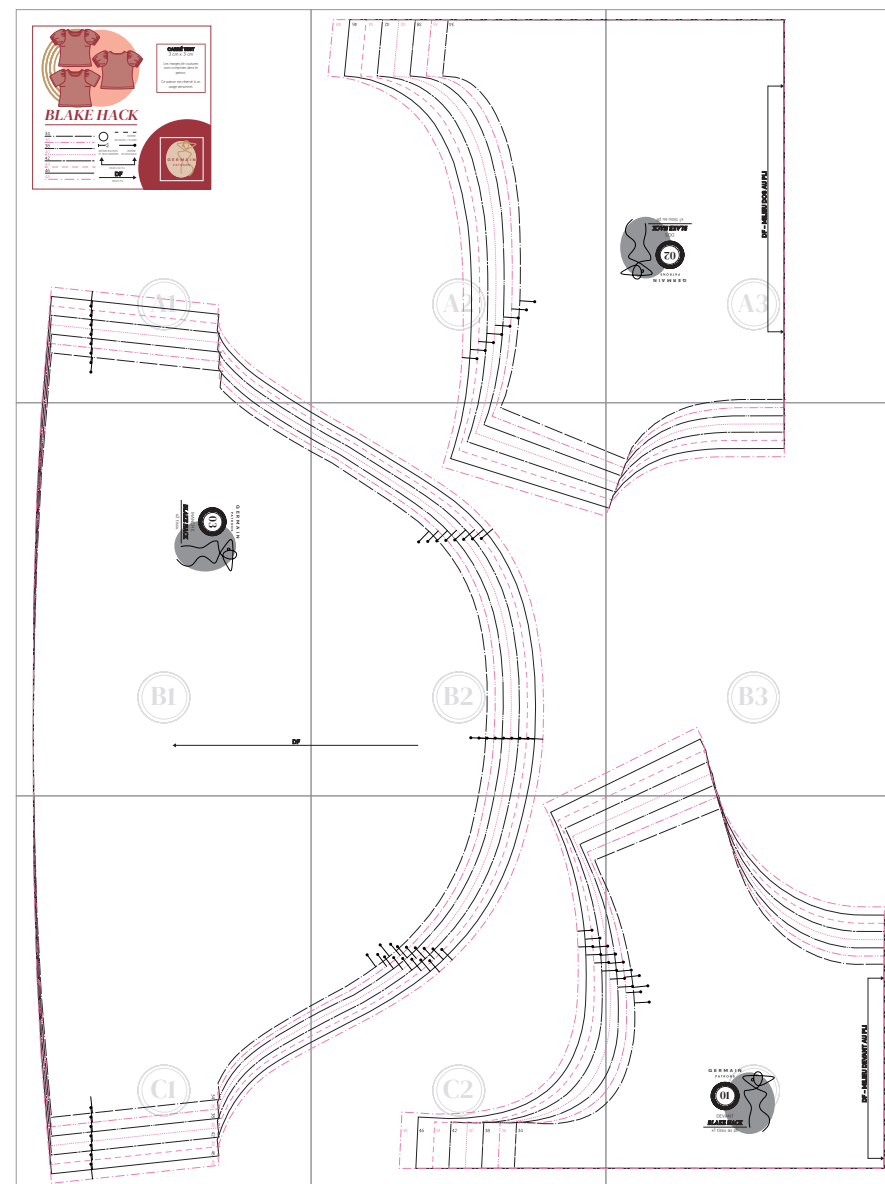


IMPRIMER LE PATRON EN A4 ET A0

- Suivez le guide d'impression disponible dans les fichiers téléchargés et sur le site Internet [Germain Patrons](http://GermainPatrons.com).
- Choisissez de n'imprimer que la taille qui vous intéresse grâce aux calques de tailles.

NOMBRE DE PLANCHES

- 9 feuilles pour le format A4
- 1 planches pour le format A0



PLAN D'IMPRESSION A4



COUDRE LE JERSEY



01

DÉCOUPEZ VOTRE TISSU :

- Le respect du DF, représenté par une flèche sur le patron, est primordial pour la découpe du jersey : en effet, l'élasticité pouvant être différente dans un sens ou un autre, cela modifierait considérablement le tombé de votre vêtement.
- Si vous utilisez un tissu à rayures, pensez-à vos raccords : pour avoir un rendu parfait, faites correspondre vos lignes lors de la découpe, mettez le bas de vos pièces sur la même ligne.
- Coupez des triangles à l'extérieur de la pièce pour matérialiser les repères de montage, cela évitera de fragiliser le tissu.



02

CHANGEZ D'AIGUILLE :

- Afin de coudre facilement et éviter que des points sautent ou que le tissu gondole, utilisez une aiguille spéciale jersey ou stretch dont la pointe ronde pénètre facilement entre les mailles. Adaptez la grosseur de l'aiguille à votre tissu.

VOICI QUELQUES CONSEILS POUR VOUS PERMETTRE UNE COUTURE FLUIDE ET RÉUSSIE.

Le jersey est une matière spécifique ayant ses propres règles. Il est abordable par tous les couturiers, même les débutants.

Vous pouvez utiliser votre machine à coudre, il n'est pas indispensable de posséder une surjeteuse même s'il faut bien avouer que cela est plus confortable.



03

CHOISISSEZ LE BON POINT :

- Il est nécessaire d'utiliser un point stretch (souvent appelé éclair) ou un point légèrement zigzag lorsque vous cousez du jersey. En effet, un point droit casserait lors de l'enfilage du vêtement.
- Faites des tests sur des chutes pour régler le point à votre convenance (longueur et largeur), vérifiez également que l'aiguille est bonne. Tirez dessus, si le fil casse, le réglage doit être changé. Pour ne pas déformer le tissu, ne tirez pas sur celui-ci, laissez-le être entraîné par la machine (ou surjeteuse). Limitez-vous à guider le tissu et vérifiez les raccords.
- Privilégiez l'utilisation de pinces plutôt que d'épingles pour maintenir les pièces ensemble. Si vous utilisez une surjeteuse, vous avez moins de risque d'oublier une pince qu'une épingle et qu'elle passe sous le couteau.



FICHE PRODUIT

Stature 1,65 m - mesures en cm

TABEAU DES TAILLES	34	36	38	40	42	44	46	48
Tour de poitrine	80	84	88	92	96	100	104	108
Tour de taille	60	64	68	72	76	80	84	88
Tour de bassin	86	90	94	98	102	106	110	114
Carrure dos	34	35	36	37	38	39	40	41
Tour de biceps	24	25	26	27	28	29	30	31
MESURES FINIES	34	36	38	40	42	44	46	48
Tour de poitrine	83	87	91	95	99	103	107	111
Tour de taille	80	84	88	92	96	100	104	108
Tour de carrure	30	31	32	33	34	35	36	37
Tour de bas pull	90	94	98	102	106	110	114	118
Tour de biceps	42.7	43.9	45	46.2	47.3	48.5	49.6	50.8
MÉTRAGE	34	36	38	40	42	44	46	48
Laize 110 cm	100	100	100	100	160	160	180	180
Laize 140 cm	100	100	100	100	110	110	110	110
Biais	66	67	68	69	70	71	72	73
Élastique	28	29	30	31	32	33	34	35



MATIÈRES

Mailles telles que :
Maille lainage, jersey
lourd, Milano , cupro, scuba,
jersey velours, ...

MERCERIE

- 1.20 m de Framilastic
- Aiguille jersey pour machine à coudre
- Élastique 2 cm de large
- Biais jersey

Pour les manches, vous pouvez utiliser du chaîne et trame tels que :
Dentelle, crêpe, broderie anglaise, ...
Prévoir 40 cm de tissu en laize 140 ou 50 cm en laize 110.

PLAN DE COUPE

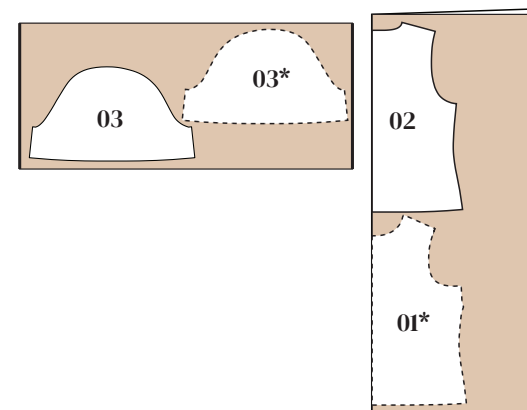
VALEURS DE COUTURE COMPRISES

- 7 mm ou 1 cm pour les coutures :
suivez les indications dans le pas-à-pas
- 1.5 cm pour les ourlets du bas
- 2.5 pour les ourlets des manches

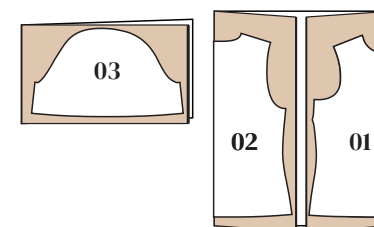
NUMÉRO	NOM DE LA PIÈCE	TISSU À COUPER
01	DEVANT	x1 tissu au pli
02	DOS	x1 tissu au pli
03	MANCHE	x2 tissu

LAIZE 110 CM

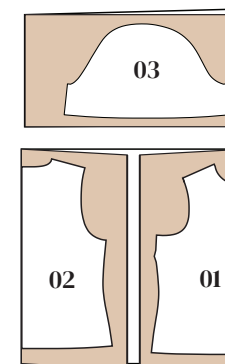
TAILLE 42-48



TAILLE 34-40



LAIZE 140 CM



* Pièce retournée

PAS- À-PAS



LIEN VIDÉO

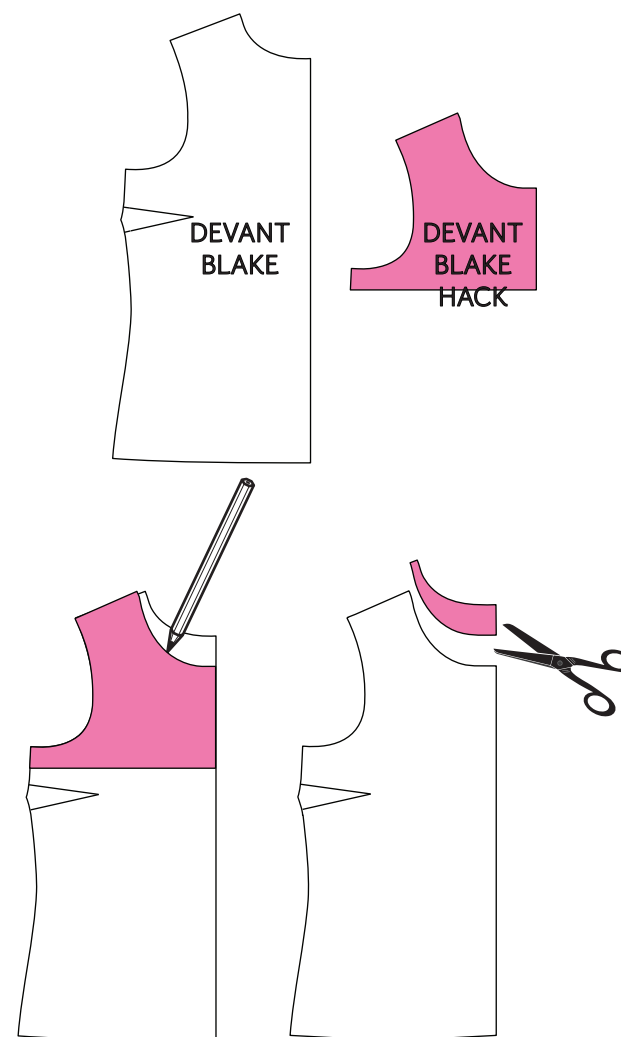
01

MODIFIEZ LE DEVANT :

- Décalquez le devant **01** du patron BLAKE. Décalquez le devant **01** du patron BLAKE HACK.
- Superposez les deux devants et tracez sur le devant de BLAKE la ligne du devant de BLAKE HACK au niveau de l'encolure.
- Coupez sur la ligne tracée précédemment.



LÉGENDE



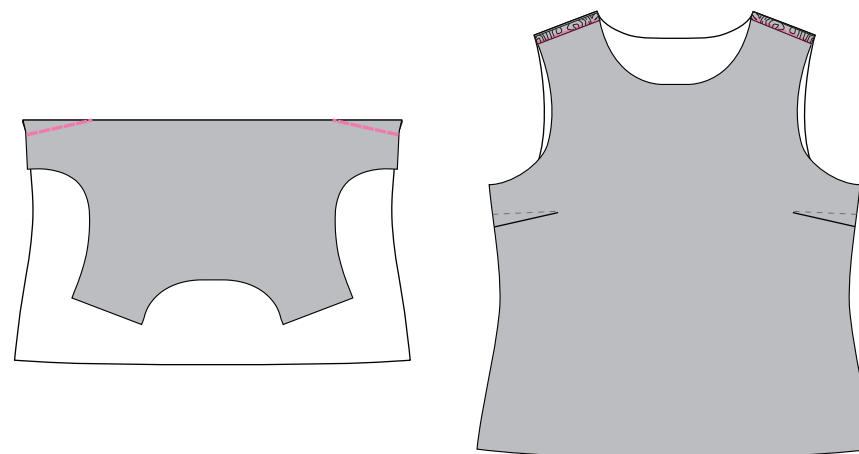
02

MODIFIEZ LE DOS :

- Décalquez le dos **02** du patron BLAKE. Décalquez le dos **02** du patron BLAKE HACK.
- Superposez les deux dos et tracez sur le dos de BLAKE la ligne du dos de BLAKE HACK au niveau de l'encolure et de l'emmanchure.
- Coupez sur les lignes tracées précédemment.

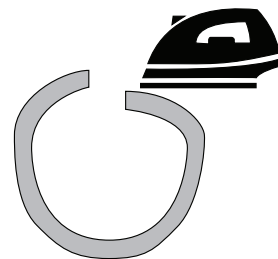
PRÉPAREZ VOTRE BUSTE :

- Endroit contre endroit, cousez les pinces du devant **01**.
- Endroit contre endroit, épinglez les épaules des devants **01** et dos **02** en insérant le framilastic.
- Cousez à 7 mm et/ou surjetez les valeurs de couture. Au fer, couchez-les sur le dos.

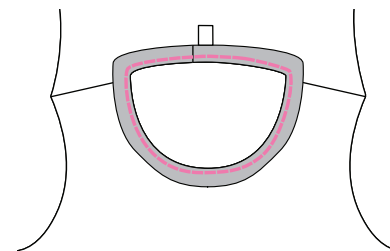
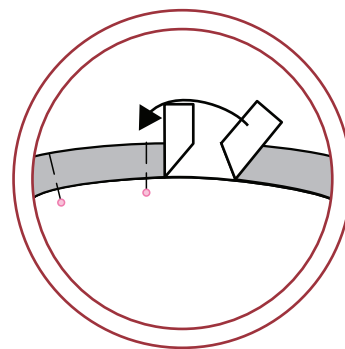


POSEZ LE BIAIS D'ENCOLURE :

- Au fer, préformez votre biais en lui donnant une forme arrondie, cela aidera à bien le positionner.

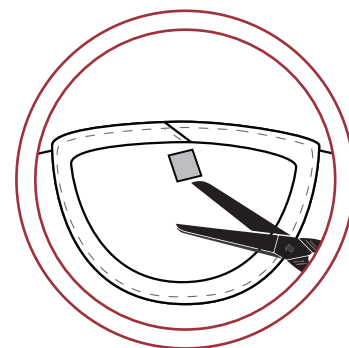
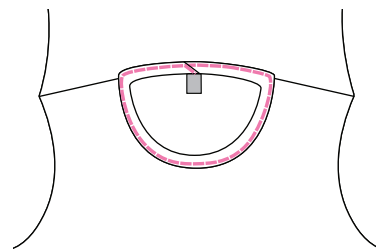


- Endroit contre endroit, épinglez le biais sur l'encolure. Si vous êtes à l'aise, vous pouvez le positionner au fur et à mesure de la couture. Commencez en repliant le début en formant un angle en diagonal. La fin du biais superposera ce repli.



- Cousez le biais sur le pourtour de l'encolure. Crantez les valeurs de couture de l'encolure. Au fer, couchez les valeurs de couture sur le biais.

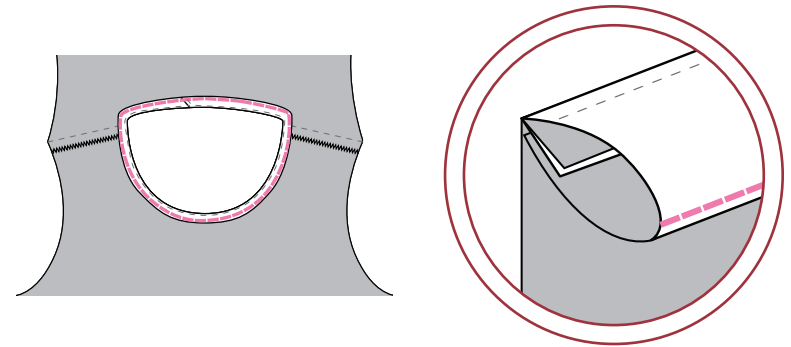
- Faites une sous piqûre sur le biais pour bien bloquer les valeurs de couture en commençant au niveau du repli du biais. Recoupez la partie du biais qui dépasse.



- Repliez le biais sur l'envers : il englobe la valeur de couture. Faites une surpiqûre sur le pourtour pour le maintenir en place. Veillez à être bien parallèle au bord et toujours à la même distance. Il est également possible de faire une piqûre invisible à la main pour ne pas que la couture apparaisse sur l'endroit.

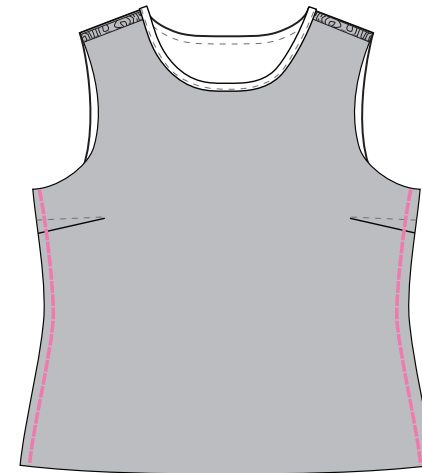


Vidéo sur l'encolure
à 5 min 37



COUSEZ LES CÔTÉS :

- Endroit contre endroit, cousez les côtés devant et dos à 7 mm et/ou surjetez les valeurs de couture. Repassez en couchant les valeurs de couture sur le dos.



06

PRÉPAREZ LES MANCHES :

- Endroit contre endroit, pliez la manche **03** en deux et cousez et/ou surjetez le dessous de manche. Au fer, couchez-les sur un côté.

- Si vous optez pour une manche en chaîne et trame, cousez à la machine à 7 mm du bord puis surjeter le bord. Au fer, couchez-les sur un côté.

- Surjetez le bas de la manche.

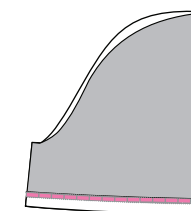
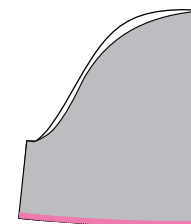
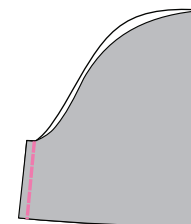
MANCHE SIMPLE

- Surjetez le bas de la manche . Tracez tout le long de votre bas une ligne à 2.5 cm du bas. Sur l'envers, repliez-le au fer sur cette ligne.

- Cousez l'ourlet à la double aiguille ou avec un point droit en allongeant le point à 2.3 cm du bord en ayant l'endroit face à vous.



Vidéo sur l'ourlet
à 15 min 08



MANCHE
SIMPLE

MANCHE AVEC ÉLASTIQUE

- Au fer, faites un rentré de 2.5 cm pour marquer l'ourlet. Faites une surpiqûre à 2.3 cm du bord en laissant une ouverture de 4/5 cm pour le passage de l'élastique.

- A l'aide d'une épingle à nourrice, insérez l'élastique dans la coulisse en veillant à ce qu'il ne vrille pas. Superposez les extrémités sur 1 cm et maintenez-les par une piqûre en zigzag dense.

- Refermez l'ouverture par une surpiqûre.

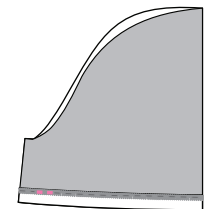
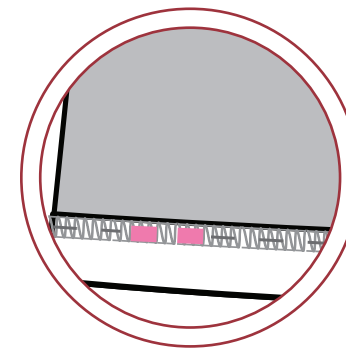
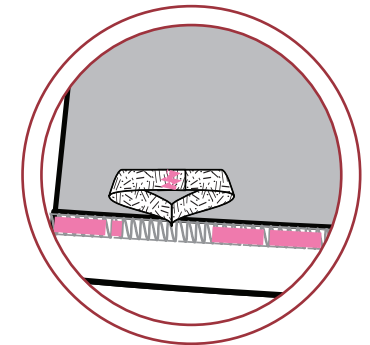
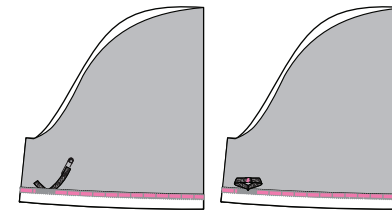
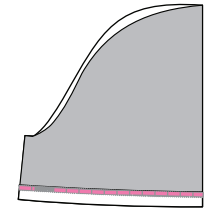
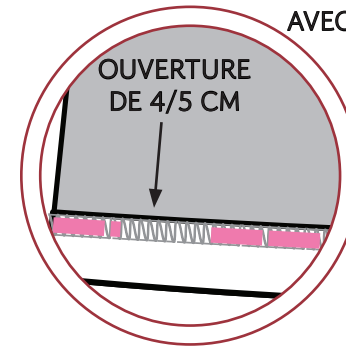


Vidéo sur les bas de manches
à 8 min 13

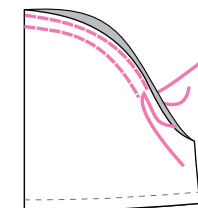
TOUTES MANCHES

- Passez deux fils de fronces sur le haut de la manche entre les repères.

MANCHE AVEC ÉLASTIQUE



TOUTES MANCHES

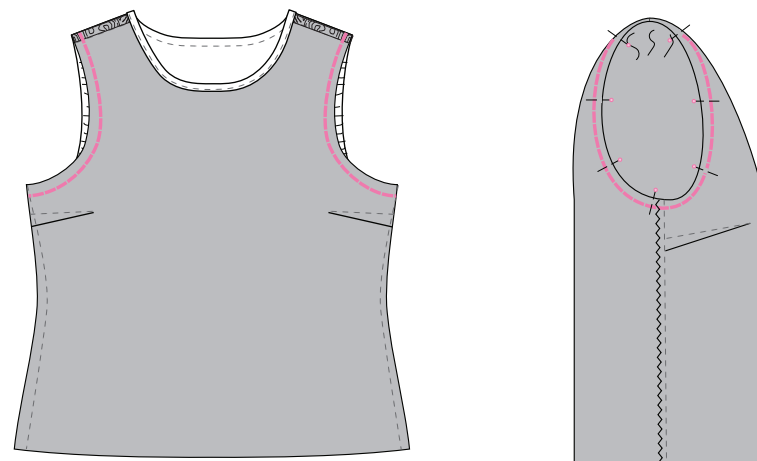


07

COUSEZ LES MANCHES :

- Froncez le haut de la manche pour qu'il corresponde à l'emmanchure. Endroit contre endroit, épinglez la manche sur l'emmanchure : bien vérifier que vous positionnez correctement le dos de la manche sur le dos du buste grâce aux repères de montage. Cousez à 1 cm du bord.

- Surjetez les valeurs de couture et au fer couchez les valeurs de couture sur la manche.

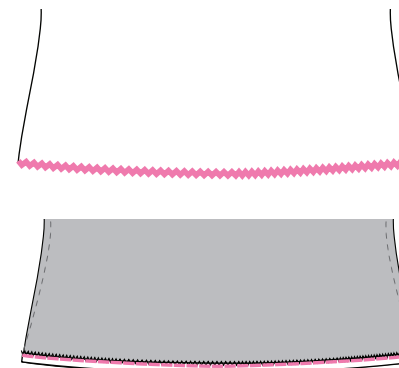


08

FAITES LES OURLETS :

- Surjetez le pourtour du bas du pull.

- Au fer, repliez l'ourlet sur 1.5 cm. Cousez l'ourlet. Plusieurs options s'offrent à vous : double aiguille, ourlet simple, ourlet avec point maille si votre machine a cette option.





HOURRA !

Bravo à vous ! Votre pull Blake est terminé, il ne vous reste plus qu'à le porter fièrement et à partager votre création sur les réseaux avec les #:

#germainpatrons
#germainpatronsblakehack
#pullblakehack

Pour regarder le pas-à-pas de la vidéo Youtube, cliquez sur le QR code, scannez-le, ou copiez ce lien ci-dessous :



<https://youtu.be/3p-Hbsobyv0?feature=shared>

Ce patron est réservé à un usage personnel.

Livret et dessins réalisés par Maud Vadon - @Couturood

