

TAILLE

46.60

DIFFICULTÉ



# MELROSE HACK

Voici un tutoriel pour transformer le patron Melrose en une veste élégante et moderne : la veste parfaite pour l'hiver !

Modifications apportées :

- Suppression des bords-côtes aux manches et à la ceinture
- Ajout de plis plats au dos et sur les manches pour réduire l'ampleur
- Finition avec un col montant pour un look chic et hivernal

Résultat : une veste non réversible, mais parfaite pour l'hiver

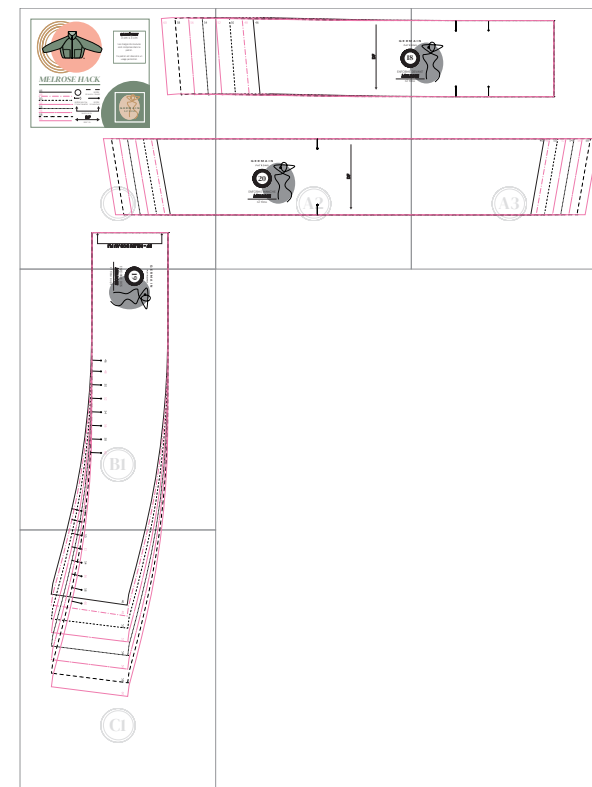
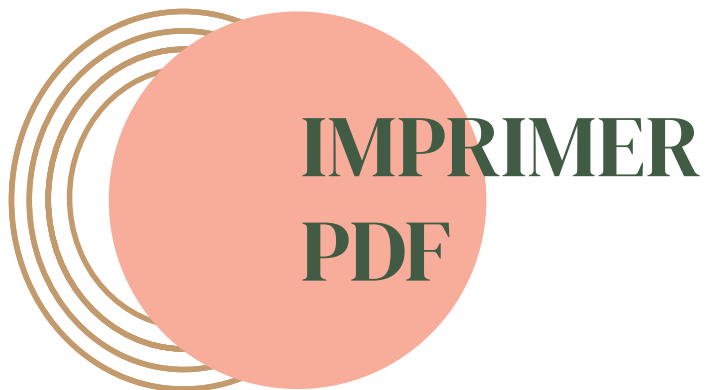
- À réaliser en lainage pour la chaleur
- En tweed pour un effet Chanel-like
- En gabardine ou tissu déperlant pour une version pratique et élégante

Bref, les possibilités sont infinies, toutes en chaînes et trames !

---







## IMPRIMER LE PATRON EN A4 ET A0

- Suivez le guide d'impression disponible dans les fichiers téléchargés et sur le site Internet [Germain Patrons](#).

- Choisissez de n'imprimer que la taille qui vous intéresse grâce aux calques de tailles.

## NOMBRE DE PLANCHES

- 5 feuilles pour le format A4

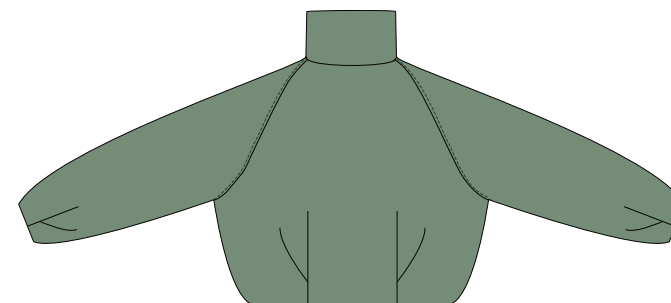
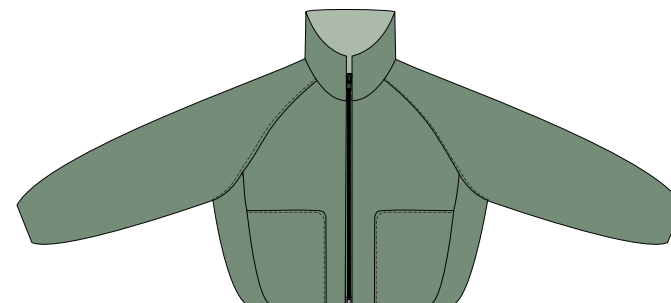
PLAN D'IMPRESSION A4



# FICHE PRODUIT

Stature 1,65 m - mesures en cm

<b>TABLEAU DES TAILLES</b>	<b>46</b>	<b>48</b>	<b>50</b>	<b>52</b>	<b>54</b>	<b>56</b>	<b>58</b>	<b>60</b>
Tour de poitrine	104	108	113	118	123	128	133	138
Tour de taille	84	88	93	98	103	108	113	118
Tour de bassin	110	114	119	124	129	134	139	143
Carrure dos	40	41	42.3	43.6	44.9	46.2	47.5	48.8
Tour de biceps	30	31	32.3	33.6	34.9	36.2	37.5	38.8
<b>MESURES FINIES</b>	<b>46</b>	<b>48</b>	<b>50</b>	<b>52</b>	<b>54</b>	<b>56</b>	<b>58</b>	<b>60</b>
Tour de poitrine	139	143	148	153	158	163	168	173
Tour de bas du bombers	117	121	126	131	136	141	146	151
Longueur milieu dos	54	54	59	59	59	59	59	59
Longueur manche	50,9	51,2	56,6	57,1	57,5	57,9	58,3	58,8
Tour de biceps	51.7	52.7	54	55.2	56.4	57.7	59	60.2
Tour d'encolure	55.9	57.1	58.7	60.3	61.9	63.5	65.1	66.8
<b>MÉTRAGE</b>	<b>46</b>	<b>48</b>	<b>50</b>	<b>52</b>	<b>54</b>	<b>56</b>	<b>58</b>	<b>60</b>
Tissu - Laize 110 cm	230	230	260	260	280	280	290	290
Tissu - Laize 140 cm	170	170	200	200	210	210	220	220
Doublure - Laize 110 cm	200	200	210	210	220	220	230	230
Doublure - Laize 140 cm	160	160	180	180	180	180	190	190
Fermeture Eclair	50	50	55	55	55	55	55	55



## MATIÈRES

- Un tissu avec plus de maintien tel que : denim léger, toile, sergé, gabardine légère, lainage ...
- Un tissu souple tel que : popeline, twill, tencel, ...

## MERCERIE

- Fermeture Eclair
- Thermocollant tissé fin



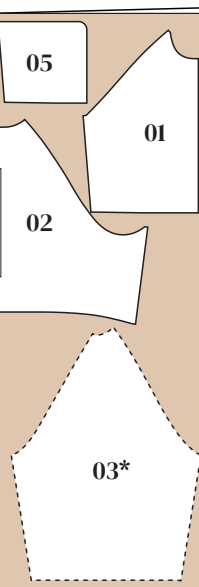
# PLAN DE COUPE

## VALEURS DE COUTURE COMPRISES

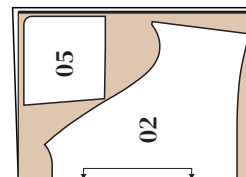
- 1 cm pour les coutures et les ourlets

NUMÉRO	NOM DE LA PIÈCE	TISSU À COUPER
01	DEVANT (FACE 1)	x2 tissu x2 doublure
02	DOS (FACE 1)	x1 tissu au pli x1 doublure au pli
03	MANCHE (FACE 1)	x2 tissu x2 doublure
04	POCHE DESSUS (FACE 1)	x2 tissu
05	SAC DE POCHE (FACE 1)	x2 doublure
11	COL HAUT (B)	x2 tissu au pli x1 thermo
18	ENFORME DEVANT	x2 tissu
19	ENFORME DOS	x1 tissu au pli
20	ENFORME MANCHE	x2 tissu

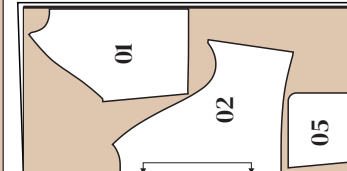
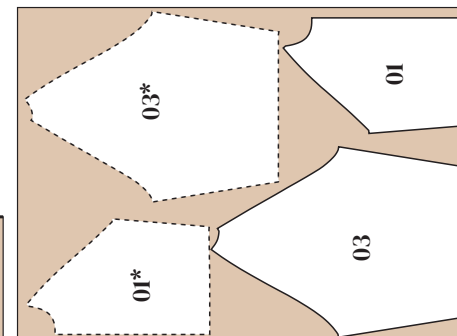
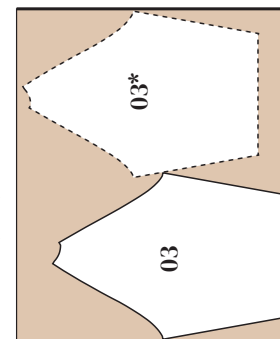
DOUBLURE



TAILLE 50-60



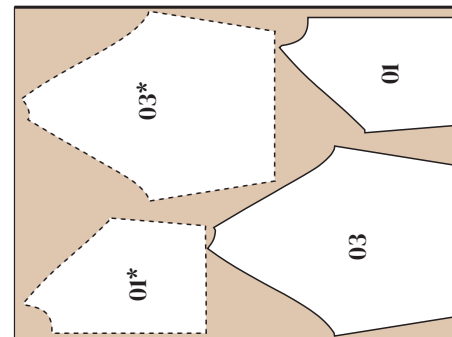
TAILLE 46-48



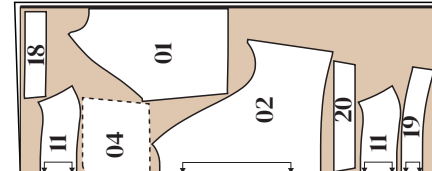
TISSU

LAIZE 110 CM

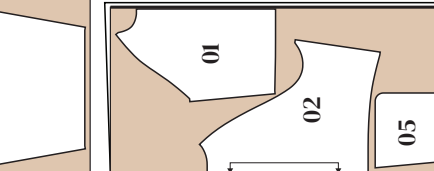
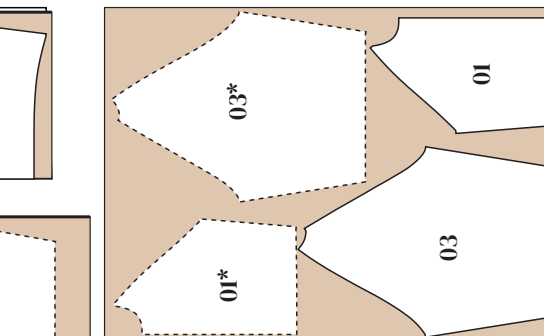
TAILLE 50-60



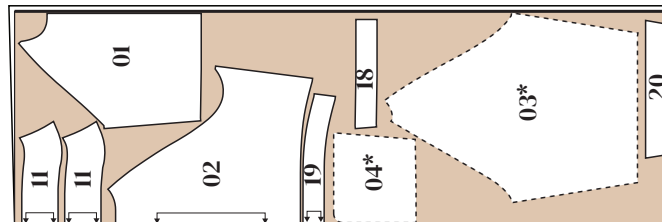
TAILLE 46-48



LAIZE 110 CM

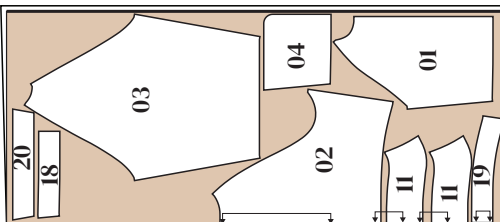


TAILLE 50-60



LAIZE 140 CM

TAILLE 46-48

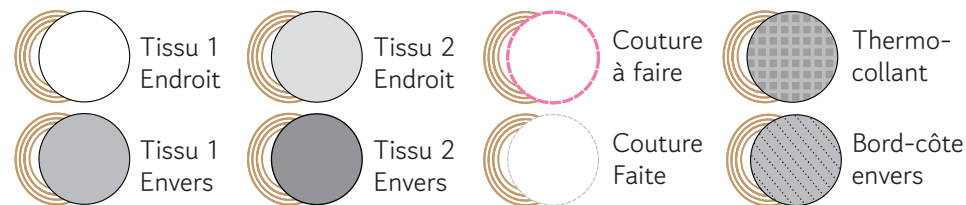




# PAS- À-PAS



**LIEN VIDÉO**



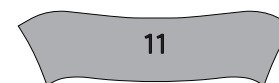
**LÉGENDE**

01

## THERMOCOLLEZ :

- Coupez et thermocollez vos pièces sur l'envers :

- Un col haut **11**





# 02

## COUSEZ LA POCHE PLAQUÉE :

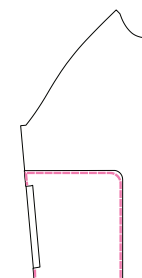
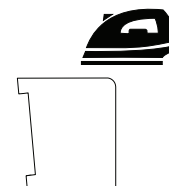
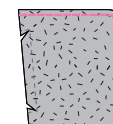
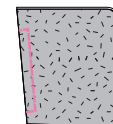
- Endroit contre endroit, épinglez le sac de poche **05** sur la poche dessus **04** au niveau des crans indiqués sur le patron. Cousez à l'endroit indiqué sur le patron de la poche, entre les deux repères.

- Crantez précisément les valeurs de couture jusqu'aux angles.

- Endroit contre endroit, épinglez le sac de poche **05** sur la poche dessus **04** au niveau du pourtour extérieur, bord à bord : le sac de poche est légèrement plus petit, étirez-le lors de l'épingleage. Cousez sur les deux côtés (haut et côté opposé à la piqûre précédente).

- Dégarnissez la courbe. Retournez sur l'endroit et repassez soigneusement pour ne pas que la doublure apparaisse sur l'endroit.

- Épinglez la poche sur le devant **01** au niveau des repères indiqués sur le patron. Faites une piqûre nervure sur le pourtour de la poche, sauf au niveau de l'ouverture.





### PRÉPAREZ LES PLIS :

- Endroit contre endroit, pliez le dos **02** en tissu de chaque côté à 18 cm du côté. Cousez sur 1 cm de haut, à 3 cm de la pliure.

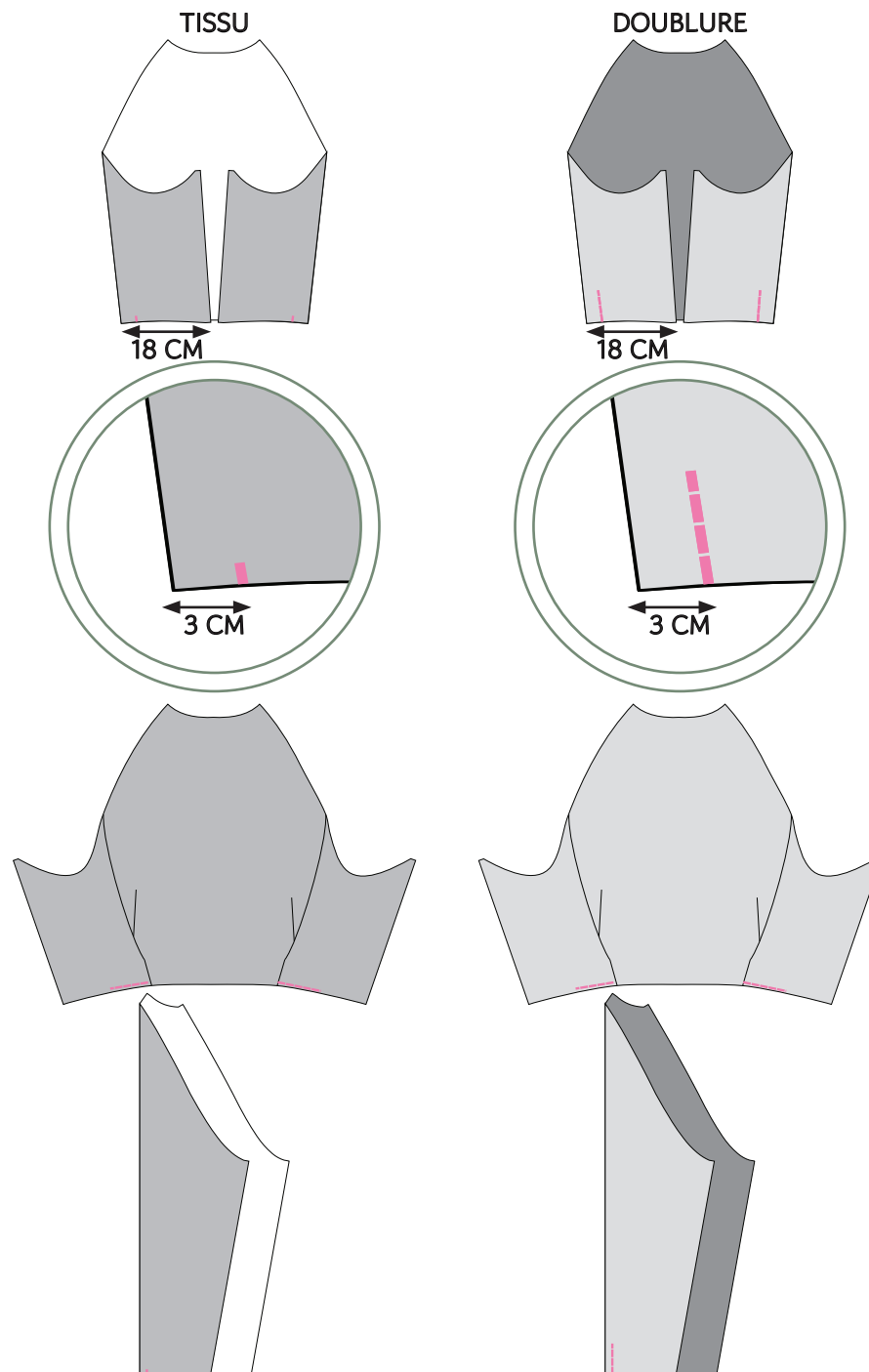
- Endroit contre endroit, pliez le dos **02** en doublure de chaque côté à 18 cm du côté. Cousez sur 6 cm de haut, à 3 cm de la pliure.

- Au fer, couchez les plis sur les milieux dos. Maintenez les plis par une piqûre à 5 mm du bord.

- Endroit contre endroit, pliez la manche **03** en tissu à 11 cm du côté dos. Cousez sur 1 cm de haut, à 3 cm de la pliure.

- Endroit contre endroit, pliez la manche **03** en doublure à 11 cm du côté dos. Cousez sur 6 cm de haut, à 3 cm de la pliure.

- Au fer, couchez les plis sur les milieux de la manche.

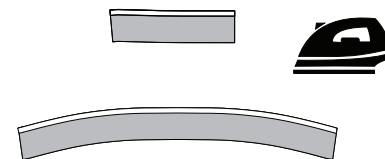




04

## PRÉPAREZ LES ENFORMES :

- Sur le haut des enformes devant **18**, dos **19** et manche **20**, repliez la valeur de couture sur 1 cm sur l'envers. Marquez la pliure au fer.

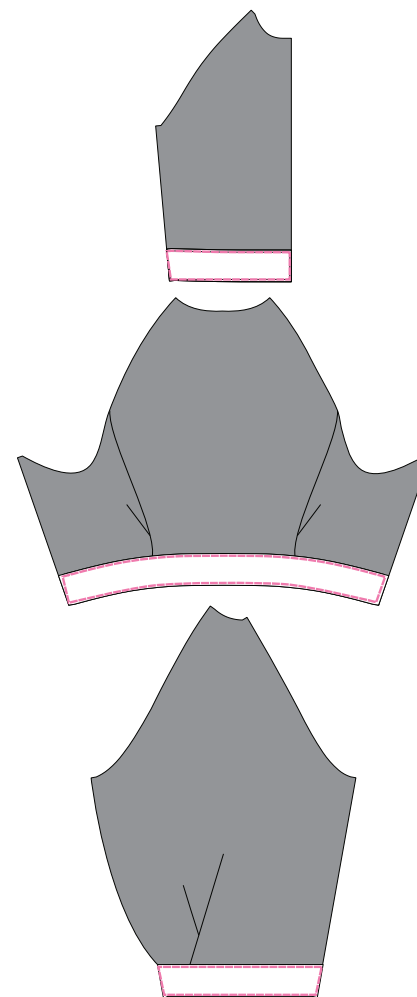


## APPLIQUEZ LES ENFORMES :

- Endroit contre endroit, épinglez l'enforme devant **18** sur le devant en doublure **01**. Maintenez l'enforme en place en faisant une piqûre nervure sur le pourtour.

- Endroit contre endroit, épinglez l'enforme dos **19** sur le dos en doublure **02**. Faites bien attention de garder les plis couchés sur les milieux dos. Maintenez l'enforme en place en faisant une piqûre nervure sur le pourtour.

- Endroit contre endroit, épinglez l'enforme manche **20** sur la manche en doublure **03**. Faites bien attention de garder le pli couché sur le milieu de la manche. Maintenez l'enforme en place en faisant une piqûre nervure sur le pourtour.



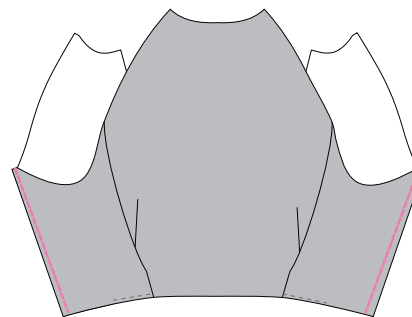


06

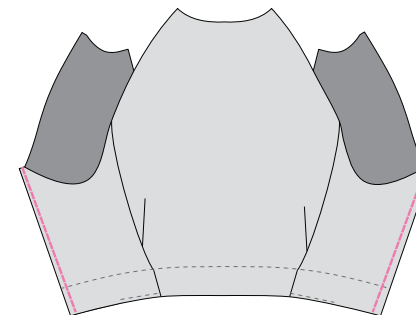
## COUSEZ LES CÔTÉS :

- Endroit contre endroit, cousez les côtés des devants **01** et dos **02** en tissu. Couchez les valeurs de couture.
- Endroit contre endroit, cousez les côtés des devants **01** et dos **02** en doublure. Couchez les valeurs de couture sur le dos.

TISSU



DOUBLURE

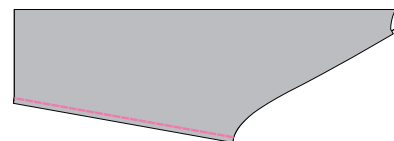


07

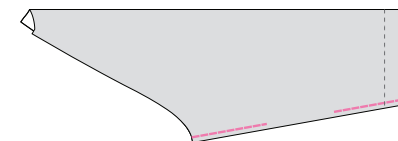
## FERMEZ LES MANCHES :

- Endroit contre endroit, pliez la manche en deux et cousez le dessous de la manche **03** (face 1) et le dessous de la manche **14** (face 2). Au fer, ouvrez les valeurs de couture. Sur une des manches (choisissez la manche avec le tissu le plus épais), laissez une ouverture d'une quinzaine de centimètres pour retourner le bombers.

TISSU



DOUBLURE





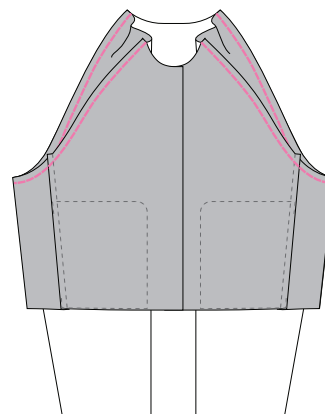
## COUSEZ LES MANCHES :

- Endroit contre endroit, épinglez la manche sur l'emmanchure : bien vérifier que vous positionnez correctement le dos de la manche sur le dos du bombers grâce aux repères de montage. Cousez.

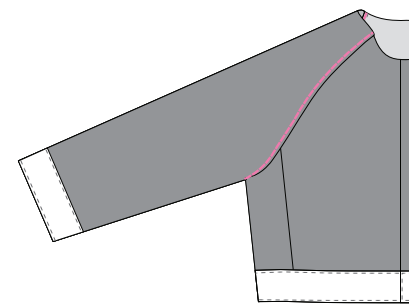
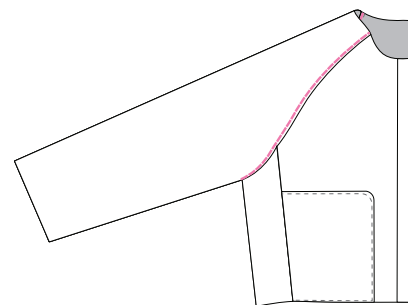
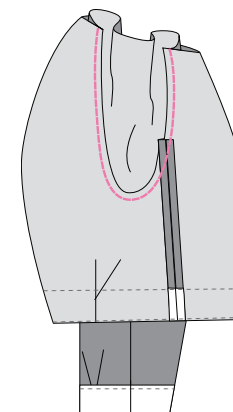
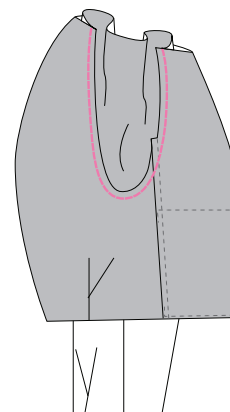
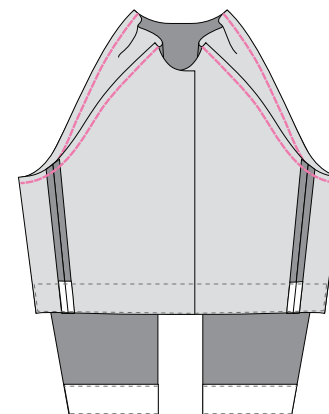
- Au fer couchez les valeurs de couture sur la manche.

- Faites une surpiqûre à 5 mm du bord, sur la manche, pour bloquer les valeurs de couture.

TISSU



DOUBLURE





09

## COUSEZ LE COL :

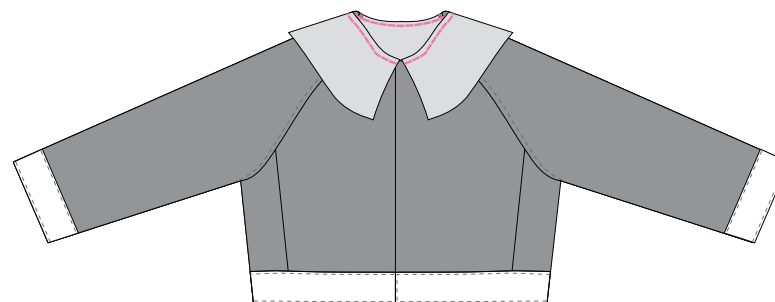
- Endroit contre endroit, épinglez le col haut **11** thermocollé sur l'encolure du bombers en tissu en faisant correspondre les repères. Cousez. Au fer, couchez les valeurs de couture sur le corps du bombers.

- De même, épinglez le deuxième col haut **11** sur l'encolure du bombers en doublure en faisant correspondre les repères. Cousez. Au fer, couchez les valeurs de couture sur le corps du bombers.

TISSU

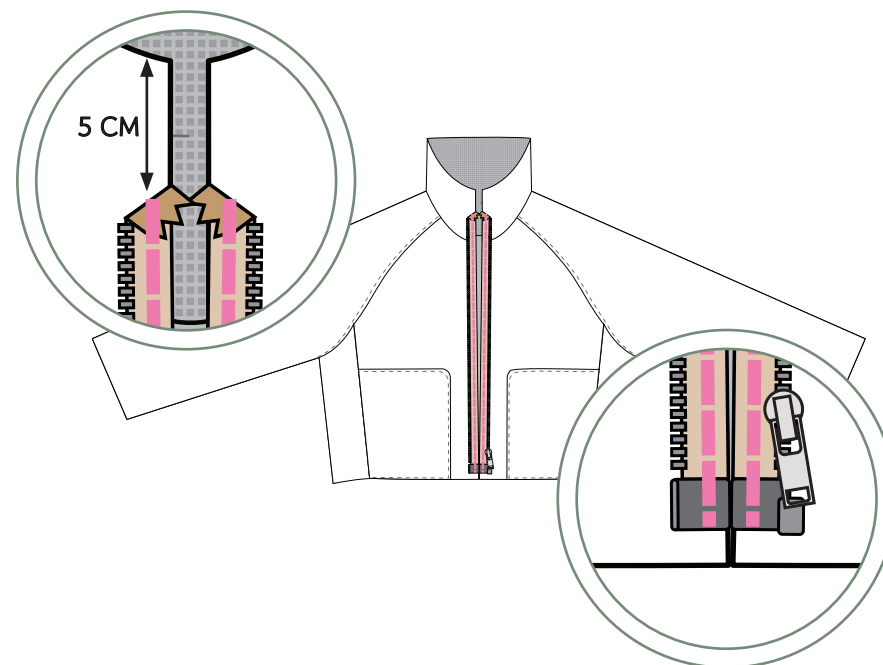


DOUBLURE



## COUSEZ LES FERMETURES ECLAIR :

- Endroit contre endroit, épinglez la fermeture éclair sur le milieu devant. Le haut de celle-ci est repliée sur elle-même et s'arrête à 5 cm du haut. Le bas se place 1 cm du bas. Cousez-la de haut en bas.

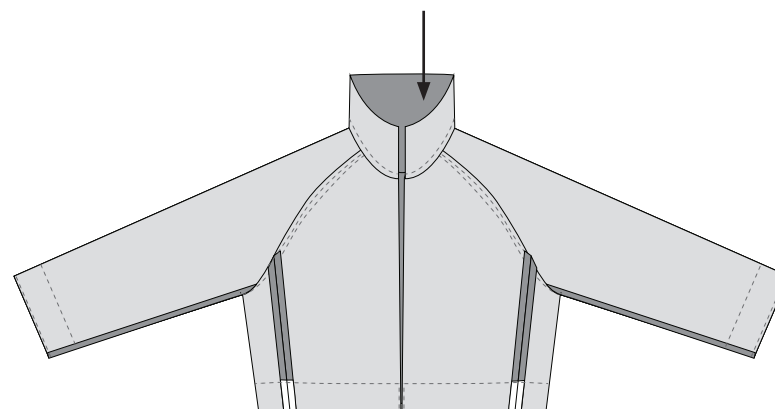
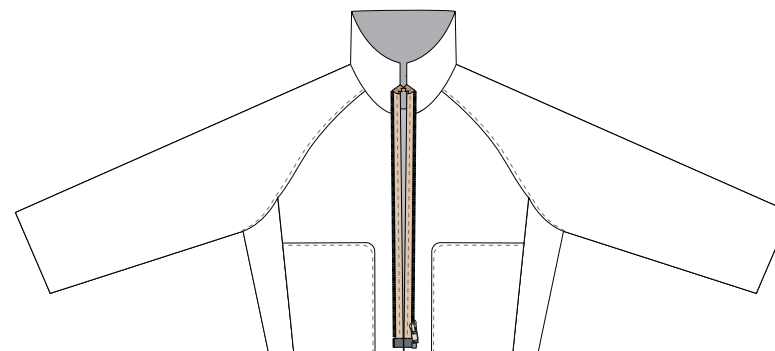




### COUSEZ LES DEUX BOMBERS :

- Endroit contre endroit, glissez le bombers en doublure dans le bombers en tissu.

- Épinglez les deux bombers endroit contre endroit au niveau du bas, du col et du milieu devant : épinglez sur la fermeture Eclair. Cousez sur le pourtour. Dégarnissez les angles et crantez les courbes.



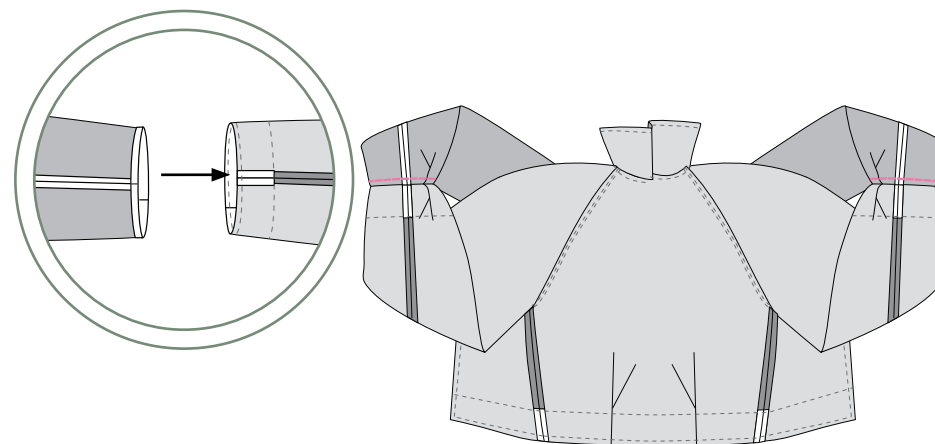


12

### ASSEMBLEZ LES BAS DE MANCHE :

- Sur la manche en tissu, repliez le bas sur 1 cm sur l'envers. Glissez la manche en doublure dans la manche du bombers. Épinglez le revers avec le bas de manche, bord à bord en faisant correspondre les coutures de bas de manches. Attention, vérifiez que la manche ne vrille pas.

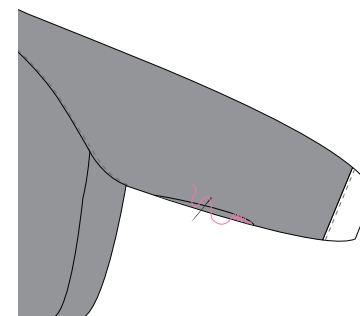
- Cousez le pourtour du bas de manche. Vous formez un tube.



13

### REFERMEZ L'OUVERTURE :

- Retournez le bombers en le faisant passer par l'ouverture dans la manche de la face 2. Refermez-la en faisant des points invisibles à la main. Repassez le tout en insistant bien au niveau de la fermeture éclair.







# HOURRA !

Votre bombers Melrose est terminé, portez-le fièrement.

N'hésitez pas à partager vos jolies créations avec les # :

#germainpatrons  
#germainpatronsmelrose  
#hackbombersmelrose

Pour regarder le pas-à-pas de la vidéo Youtube, cliquez sur le QR code, scannez-le, ou copiez ce lien ci-dessous :



<https://youtu.be/z3c-obUTwng>

**Ce patron est réservé à un usage personnel.**

*Livret et dessins réalisés par Maud Vadon - @Couturood*

